

ETHICS, ECONOMICS AND COMMON GOODS

N° 19 (1), JANUARY - JUNE 2022.



Ethics, Economics and Common Goods, n. 19, Jan-Jun 2022, is a peer-reviewed, open access, scientific research journal, edited and published in electronic format, semi-annually. Website: ethics-and-economics.com. E-mail: alejandro.gutierrez@uteq.edu.mx. Reservation of rights to the exclusive use of the name: in process. ISSN: in process. Responsible editor: Manuel Alejandro Gutiérrez González. Co-editor: María Teresa Herrera Rendón Nebel. **Date of last modification: 29-07-2022.** The concept of the published article is the responsibility of each autor and does not necessarily represent the position of the editor of the publication.

ISSN: in process

ETHICS, ECONOMICS AND COMMON GOODS

N° 19 (1), JANUARY - JUNE 2022.

January - June 2022



GENERAL INFORMATION

Ethics, Economics and Common Goods Journal aims to be a space for debate and discussion on issues of social and economic ethics. Topics and issues range from theory to practical ethical questions affecting our contemporary societies. The journal is especially, but not exclusively, concerned with the relationship between ethics, economics and the different aspects of the common good perspective in social ethics.

Social and economic ethics is a rapidly changing field. The systems of thought and ideologies inherited from the 20th century seem to be exhausted and prove incapable of responding to the challenges posed by, among others, artificial intelligence, the transformation of labor and capital, the financialization of the economy, the stagnation of middle-class wages, and the growing ideological polarization of our societies.

The journal Ethics, Economics and the Common Goods promotes contributions to scientific debates that combine high academic rigor with originality of thought. In the face of the return of ideologies and the rise of moral neopharisaisms in the Anglo-Saxon world, the journal aims to be a space for rational, free, serious and open dialogue. All articles in the journal undergo a process of double anonymous peer review. In addition, it guarantees authors a rapid review of the articles submitted to it. It is an electronic journal that publishes its articles under a creative commons license and is therefore open access.

NATURE OF CONTRIBUTIONS

Research articles, research reports, essays and responses are double-blind refereed. To be published, articles, reports, essays must obtain favorable opinions. Responses, however, may be accepted with a single positive opinion and rejected with a single negative opinion. The journal is biannual and publishes two issues per year, in June and December. At least one of these two issues is thematic. The journal is pleased to publish articles in French, English and Spanish.

Further details regarding this paragraph are given in the Editorial Notes.

ESSENTIAL IDENTIFICATION

Title: Ethics, Economics and Common Goods
Frequency: Semi-annual
Dissemination: International
ISSN online: in process
Place of edition: Mexico
Year founded: 2003



DIRECTORY

Editor in charge
Manuel Alejandro Gutiérrez González

Associate Editor
María Teresa Herrera Rendón Nebel

Design
Cecilia Urrea Flores
María Guadalupe García Guerrero

EDITORIAL BOARD

Jérôme Ballet. *Université de Bordeaux*. France

Kevin Lompo. *Université d'Ouagadougou*. Burkina Faso

Mathias Nebel. *Universidad Popular Autónoma del Estado de Puebla*. México

Patrizio Piraino. *University of Notre Dame*. United States of America

Shashi Motilal. *University of Dehli*. India

SCIENTIFIC BOARD

Alain Anquetil. *ESSCA*. France

Alejandra Boni. *Universitat Politècnica de València*. España

Andrew Crabtree. *Copenhagen Business School*. Denmark

Byaruhanga Rukooko Archangel. *Makerere University*. Uganda

Clemens Sedmak. *University of Notre Dame*. United States of America

David Robichaud. *Université d'Ottawa*. Canada

Demuijnck Geert. *EDHEC Business School*. France



Des Gasper. *International Institute of Social Studies*. Netherlands
Flavio Commin. *IQS School of Management*. España
François- Régis Mahieu. *Fonds pour la recherche en éthique économique*. France
Felipe Adrián Vásquez Gálvez. *Universidad Autónoma de Ciudad Juárez*. México
Javier María Iguíñiz Echevarría. *Universidad Pontificia de Lima*. Perú
Jay Drydyk. *Carleton Univeristy*. Canada
Jean Marcel Koffi. *Université de Bouaké*. Côte d'Ivoire
Jean-Luc Dubois. *Institute de recherche sur le Développement*. France
John Francis Díaz. *Chung Yuan Christian University*. Taiwan
Luigino Bruni. *Università Lumen y Sophia*. Italia
Mahefasoa Randrianalijaona. *Université d'Antananarivo*. Madagascar
Marianne Camerer. *University of Capetown*. South Africa
Mario Biggeri. *Università di Firenze*. Italia
Mario Maggioni. *Università Cattolica del Sacro Cuore*. Italia
Mario Solis. *Universidad de Costa Rica*. Costa Rica
Michel Dion. *Université de Sherbrooke*. Canada
Mladjo Ivanovic. *Northern Michigan University*. United States of America
Óscar Garza Vázquez. *Universidad de las Américas Puebla*. México
Óscar Ibáñez. *Universidad Autónoma de Ciudad Juárez*. México
Patrick Riordan. *University of Oxford*. United Kingdom
Pawel Dembinski. *Université de Fribourg*. Switzerland
Pedro Flores Crespo. *Universidad Autónoma de Querétaro*. México
Rebecca Gutwald. *Ludwig-Maximilians Universität*. Deutschland
Sandra Regina Martini. *Universidade Ritter*. Brasil
Simona Beretta. *Università Cattolica del Sacro Cuore*. Italia
Stacy Kosko. *University of Maryland*. United States of America
Steve Viner. *Middlebury College*. United States of America
Volkert Jürgen. *Hochschule Pforzheim*. Deutschland



INDEX

ARTICLES

La continuité axiologique dans le discours éthique/moral des entreprises : 6
Un défi d'unification discursive

Michel Dion

La continuité axiologique dans le discours éthique/moral des entreprises : 34
Le cas des 'entreprises émotionnellement connectées à leurs parties prenantes'

Michel Dion

The Case for Fed Cooperation in Monetary Policy: The Federal Reserve 53
and the Prisoner's Dilemma

John D. Feldmann

RESEARCH REPORT

Commerce équitable et spiritualité : Le cas du « Territoire jumelé de 85
commerce équitable » Pondichéry et Auroville (Inde du sud)

Jérôme Ballet & Aurélie Carimentrand

BOOK REVIEW

Ethical Engagements 113

A review of Shashi Motilal, Keya Maitra and Prakriti Prajapati's The
Ethics of Governance: The Moral Limits of Policy Decisions
(Springer, 2021)

Nilanjan Bhowmick

A Common Good Approach to Development: Collective Dynamics of 117
Development Processes

Luis Ignacio Arbesú Verduzco



RESEARCH REPORT



Commerce équitable et spiritualité: Le cas du « Territoire jumelé de commerce équitable » Pondichéry et Auroville (Inde du sud)

Received: April 1st, 2022 I Accepted: May 29th, 2022

Jérôme Ballet* & Aurélie Carimentrand**

RÉSUMÉ

La campagne « territoires de commerce équitable » vise à mobiliser les citoyens au niveau local pour plus de justice dans le commerce et de durabilité à travers leurs pratiques de consommation. Cet article examine le cas de l'initiative jumelée de Pondichéry et Auroville, dans le sud-est de l'Inde. Cette initiative est marquée par l'empreinte d'une forme de spiritualité humaniste portée par Aurobindo Ackroyd Ghose, plus communément Sri Aurobindo, à Pondichéry, et Mirra Alfassa, dite « Mère », à Auroville. Nous analysons en quoi cette empreinte spirituelle contribue à la fois à la dynamique de cette initiative et à ses limites. En particulier, nous soulignons que si la spiritualité des acteurs sur ce territoire constitue un ciment de l'initiative, son développement matériel est aussi freiné par des attributs spirituels matérialisés à travers le réseau des acteurs et la spécificité des productions sur le territoire.

ABSTRACT

The “fair trade towns” campaign aims to mobilize citizens at the local level for more justice in trade and sustainability through their consumption practices. This article examines the case of the Pondicherry and Auroville twin initiative in south-eastern India. This initiative is marked by the imprint of a form of humanist spirituality carried by Aurobindo Ackroyd Ghose, more commonly Sri Aurobindo, in Pondicherry, and Mirra Alfassa, known as “Mother”, in Auroville. We analyze how this spiritual imprint contributes both to the dynamics of this initiative and to its limits. In particular, we underline that if the spirituality of the actors on this territory constitutes a cement of the initiative, its material development is also slowed down by spiritual attributes materialized through the network of the actors and the specificity of the productions on the territory.

Keywords: Fair trade, Spirituality, India, Territory, Auroville.

Mots clés: Commerce équitable, Spiritualité, Inde, Territoire, Auroville.

JAN - JUN 2022

*Jérôme Ballet est enseignant-chercheur à l'UMR CNRS PASSAGES et président du Fonds pour la recherche en éthique économique.

Email : jballetfr@yahoo.fr

**Aurélie Carimentrand est enseignante-chercheuse à l'UMR CNRS PASSAGES, Université de Bordeaux-Montaigne. Elle a été présidente du réseau de chercheurs francophones sur le commerce équitable (Fairness).

Email: aurelie.carimentrand@c3ed.uvsq.fr



Introduction

Pendant que se tenait la COP21 à Paris, un militant d'Oxfam, Pushpanath Krishnamurthy, effectuait une marche de 450 km inspirée par la tradition gandhienne des marches de sensibilisation¹. Dédiée au thème « Commerce équitable et justice climatique »², cette marche a marqué le lancement de la campagne de mobilisation citoyenne³ « Pondichéry et Auroville : villes jumelées de commerce équitable » (*Fair Trade Twin Towns Puducherry & Auroville*), pour laquelle Pushpanath milite. Durant son périple, Pushpanath s'est entretenu avec environ 9 000 personnes, (militants d'ONG, groupes d'entraide, agriculteurs, ouvriers de plantations de thé, artisans, étudiants...) et a bénéficié d'une importante couverture médiatique au niveau national et local⁴. Cette campagne de mobilisation citoyenne, qui s'ancre dans un mouvement international tout en présentant des spécificités locales inédites, fait l'objet de notre article. Cette étude de cas en Inde du Sud est originale dans le sens où elle permet de croiser les enjeux du commerce équitable avec des pratiques, notamment entrepreneuriales, liées à la spiritualité de Sri Aurobindo, un philosophe et indépendantiste indien de la première moitié du XX^e siècle. Le « spirituel » en tant que concept scientifique opératoire fait l'objet de méfiance, voire de complexes (Even, 2020). Pourtant, le fait que des acteurs se définissent par rapport à une conception transcendantale de la nature humaine peut les amener à concevoir leurs actions dans le monde à partir de leurs croyances spirituelles ou religieuses. Peattie et Samuel (2018) soulignent d'ailleurs que les mouvements fondant les initiatives de territoires de commerce équitable au Royaume-Uni et aux États-Unis sont portés dans de très nombreux cas par des acteurs de communautés religieuses. Ce qui est également une caractéristique des premiers mouvements du commerce équitable (Diaz Pédregal 2007, Ballet et Carimentrand 2007). Toutefois, les études antérieures sur les territoires de commerce équitable (Malpass et al., 2007 ; Smith, 2015 ; Peattie et Samuel, 2018) ne décrivent pas le rôle de la spiritualité dans la dynamique des initiatives. Ce à quoi notre article s'attèle spécifiquement. Il s'appuie sur une démarche empirique et descriptive dans le cadre d'une action-recherche. Nous entendons par cette démarche faire ressortir la spécificité du rôle de la spiritualité dans le cas précis que nous étudions et inciter les études ultérieures à en tenir compte.

Notre cas met en évidence l'importance de la spiritualité de Sri Aurobindo pour des acteurs du commerce équitable dans le Sud de l'Inde. Nous montrons en quoi la référence commune des acteurs à cette démarche spirituelle constitue un ciment de l'initiative. Nous soulignons toutefois que cette démarche spirituelle ne peut être lue indépendamment de ses concrétisations matérielles, et, que de ce point de vue, deux freins majeurs impactent le développement de cette initiative : d'abord la concentration de l'initiative à travers un réseau égocentré autour de quelques acteurs-clés de

¹ Avec notamment « la marche du sel » pour l'indépendance de l'Inde.

² <https://www.gopushgo.co.uk>, accès le 19 mai 2021.

³ Nous utiliserons dans ce texte les termes « initiative » et « campagne » pour désigner la démarche lancée par les acteurs locaux, puisqu'il s'agit des termes que ces acteurs utilisent.

⁴ Quotidiens The Hindu et Times of India, relais locaux avec la radio d'Auroville Radio par exemple.



l'initiative, qui peine à donner une dimension locale générale à l'initiative, ensuite un frein économique et symbolique attaché aux produits promus avec cette initiative et dont les liens avec la spiritualité sont marqués.

Afin d'analyser la dynamique de l'initiative « Fair Trade Twin Towns Pondichéry et Auroville » nous revenons d'abord sur le rôle de la campagne internationale Fair Trade Towns dans la dynamique de sensibilisation au commerce équitable. Nous présentons le contexte et la méthodologie de notre étude. Nous présentons ensuite l'empreinte spirituelle forte de ces deux territoires. Finalement, nous analysons la dynamique de l'initiative « Fair Trade Twin Towns Pondichéry et Auroville » au regard de l'ancrage spirituel des acteurs et des freins à son développement.

La campagne « Fair Trade Towns » : ancrer le commerce équitable au niveau local à travers la mobilisation collective

Le commerce équitable est un mouvement qui a connu différentes phases de développement (Diaz Pédregal 2007 ; Ballet et Carimentrand 2007). La Charte internationale du commerce équitable, lancée en 2018, énonce « une vision commune d'un monde où la justice, l'équité et le développement durable sont au cœur des structures et des pratiques commerciales afin que chacun, à travers son travail, puisse s'assurer un mode de vie digne et décent, et parvenir à son plein épanouissement » (p.11, <https://www.commerceequitable.org/wp-content/uploads/charte-internationale-du-ce-2018.pdf>). Toutefois, cette conception s'appuyant sur une plus grande équité dans le commerce Nord-Sud est dépassée par les nouvelles orientations du mouvement. Deux changements conséquents d'orientation doivent être mentionnés. Premièrement, l'axe Nord-Sud n'est plus exclusif avec le développement du commerce équitable local. Le commerce équitable Nord-Nord privilégiant les circuits géographiques courts prend de plus en plus d'ampleur (Le Velly 2011). Les circuits de produits équitables Sud-Sud connaissent eux aussi un développement croissant, particulièrement en s'appuyant sur les labels définis au Sud (Ballet et al 2012). Deuxièmement, le commerce équitable ne se résume plus à une amélioration des conditions de vie des producteurs et travailleurs au Sud, il élargit sa perspective en intégrant la préservation de l'environnement et la promotion des modes de production et de consommation responsables en lien avec les Objectifs du développement durable (Ramonjy 2012).

La campagne Fair Trade Towns conjugue ces deux orientations pour proposer un développement local équitable et durable qui intègre le commerce équitable dans une perspective beaucoup plus large, mais aussi plus floue.

La campagne « Fair Trade Towns »

Avec la campagne de mobilisation citoyenne « Fair Trade Towns », il ne s'agit plus de certifier un produit ou une organisation, mais d'octroyer le titre de « territoire de



commerce équitable » à un lieu, ou dans certains cas à une collectivité territoriale comme dans le cas de la France, à travers la reconnaissance de l'engagement d'une communauté. Cette campagne⁵ est née en 2000 dans le Lancashire (Angleterre) à l'initiative de militants de l'ONG Oxfam puis s'est structurée au niveau national via la fondation Fairtrade qui gère le label éponyme⁶ au Royaume-Uni. Elle a ensuite essaimé dans de nombreux pays avec le soutien des structures nationales et régionales de Fairtrade International et de WFTO. Les acteurs se sont ensuite fédérés à l'échelle internationale avec la création de l'association « Fair Trade Towns international ». D'après cette association, 2081 territoires dans 30 pays sont ainsi reconnus en 2021.⁷

Pour cette raison, la campagne « Fair Trade Towns » identifie la nécessité de créer un comité de pilotage au niveau local, réunissant des acteurs locaux divers désireux de promouvoir la démarche dans leur localité d'appartenance. Les comités locaux sont complétés par un comité national et un comité international dont le rôle est de faciliter la coordination et la transmission d'informations entre les différentes initiatives nationales. Il n'a aucun pouvoir de décision, mais agit comme un facilitateur des initiatives nationales. C'est à ce niveau qu'ont été élaborés cinq objectifs qui guident l'obtention du titre :

1. Le soutien officiel de l'entité administrative locale et son engagement à utiliser des produits issus du commerce équitable dans le cadre de ses achats publics,
2. La disponibilité de produits issus du commerce équitable dans les commerces locaux ainsi que dans les cafés et restaurants,
3. La consommation de produits issus du commerce équitable au sein des entreprises et organisations locales (scolaires, universitaires, confessionnelles, etc.),
4. La couverture médiatique de l'initiative et l'adhésion de la population locale,
5. La constitution d'un groupe de pilotage local afin de garantir la pérennité de l'initiative.

Les comités nationaux déclinent ces objectifs à l'échelon national avec une marge de manœuvre sur leur interprétation (Ballet et Carimentrand 2019). Cette configuration en réseau permet la construction d'un mouvement qui, tout en possédant une volonté de convergence, admet de la souplesse pour les initiatives au niveau national comme local.

Les campagnes « Fair Trade Towns » doivent ainsi être lues à travers les interactions des acteurs qui contribuent à les forger. À cette occasion, elles participent à la redéfinition du territoire. Par-delà l'aspect géographique, le territoire se construit également autour d'une structure sociale reflétant les interactions entre les acteurs (Angeon et Callois 2006 ; Gumuchian et Pecqueur 2007). Les dynamiques collectives qui émergent de ces interactions participent ainsi activement aux spécificités territoriales

⁵ L'initiative Fair Trade Towns pouvant s'appliquer à différentes échelles territoriales, c'est le terme « territoire de commerce équitable » qui a été retenu en français au lieu de la traduction littérale « villes de commerce équitable ».

⁶ Ce label est connu sous le nom Fairtrade/Max Havelaar en France.

⁷ (<http://www.fairtradetowns.org/>), accès le 19 mai 2021.



(Gilly et Torre 2000 ; Angeon et Callois 2006). Ces spécificités forgent des opportunités (mais aussi des contraintes) pour les acteurs présents, aussi bien pour ceux qui participent à la construction des spécificités que pour ceux qui les vivent passivement. La campagne « Fair Trade Towns » constitue, en ce sens, une forme de mobilisation collective des acteurs qui peut servir de levier pour engager une nouvelle dynamique de développement local.

Présentation de l'étude de cas et de la méthodologie

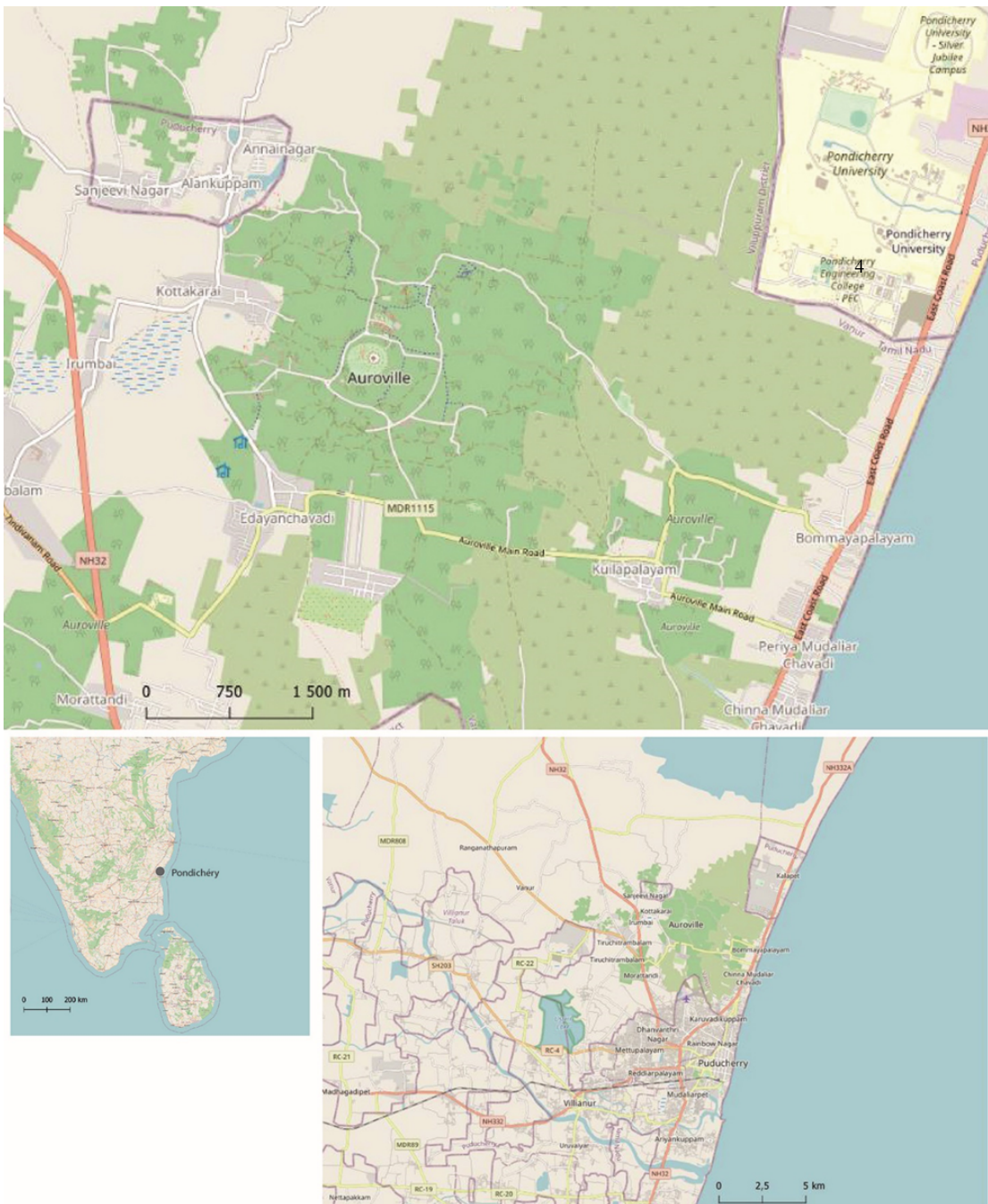
Si la plupart des initiatives de territoire de commerce équitable se localisent dans les pays du Nord, quelques-unes se sont également développées au Sud. L'initiative de deux territoires situés en Inde, à savoir la ville de Pondichéry et la communauté voisine d'Auroville, constitue notre étude de cas.

Notre recherche repose sur une démarche de recherche-action avec les acteurs de l'initiative. Par recherche-action, nous entendons le fait que la recherche sur l'initiative nous a aussi conduits à participer à des manifestations de promotion du commerce équitable au niveau local et à produire de l'information et des recommandations pour les acteurs, par exemple concernant l'adaptation des critères généraux des « Fair Trade Towns » au contexte indien.

L'étude de cas

Situées sur la côte du sud-est de l'Inde, à moins d'une dizaine de kilomètres de distance (Figure 1), la ville de Pondichéry et la cité internationale d'Auroville se trouvent tous deux enclavées au sein de l'État du Tamil Nadu.

Figure 1.
Localisation de la municipalité de Pondichéry et de la communauté culturelle d'Auroville (Inde du Sud-Est)



Source : Google view



La ville de Pondichéry, officiellement renommée Puducherry depuis 2006, est la capitale du territoire fédéral de Pondichéry⁸ et la principale ville du district éponyme. Ancien comptoir colonial français, c'est une ville côtière moyenne de l'Inde⁹ enclavée et morcelée au sein de l'État du Tamil Nadu. Ces dernières années, la ville est devenue une destination touristique « haut de gamme » prisée pour les week-ends et les loisirs des indiens aisés des grands centres urbains voisins, notamment Chennai et Bangalore. Revendiquant son identité particulière, liée à la colonisation française, il s'y opère « une mise en scène qui distingue l'ancienne ville coloniale, dite « blanche », et la ville tamoule (anciennement appelée ville « noire ») » (Goreau-Ponceaud 2019). Ces pratiques touristiques se superposent aux pratiques de mobilités plus anciennes liées à la présence de l'ashram de Sri Aurobindo et à la proximité de la cité d'Auroville. Au niveau administratif, la municipalité de Pondichéry est dotée d'un conseil municipal mais l'essentiel du pouvoir exécutif est attribué à un commissaire municipal nommé par le gouvernement du territoire fédéral, lui-même administré par un lieutenant-gouverneur nommé par le gouvernement central.

Encore inachevée, la cité d'Auroville constitue pour sa part un micro-territoire enclavé dans l'État du Tamil Nadu, à 10 km au Nord de Pondichéry (Figure 1). La Cité en tant que telle, d'un rayon de 1,25 km, est entourée d'une ceinture verte de même rayon, incomplète à ce jour. La « cité de l'Aurore » est composée de zones (industrielle, culturelle, résidentielle et internationale) qui entourent l'aire centrale « de la paix », laquelle comprend un temple dédié à la médiation, le Matrimandir, et ses jardins (Figure 2). Cette « communauté culturelle » internationale a été bâtie sur un plateau semi-aride à partir du projet de « Mère », la compagne spirituelle d'Aurobindo. D'après la Charte¹⁰ rédigée par cette dernière, Auroville est destinée à être « le lieu des réalisations matérielles et spirituelles pour donner un corps vivant à une unité humaine concrète ». Les auroviliens se doivent d'être les « serviteurs volontaires de la conscience divine ». Souvent qualifiée de « cité utopique », Auroville a été inaugurée le 28 février 1968 sous l'égide de l'UNESCO en tant que projet promouvant paix et compréhension internationale. Si la Charte proclame « qu'Auroville n'appartient à personne en particulier », elle a pourtant pour propriétaire légal à sa naissance la Sri Aurobindo Society (SAS), une organisation à but non lucratif créée par la Mère et qui a acheté les premières terres d'Auroville. La communauté a ensuite acquis un statut spécifique auprès de l'État Indien via une loi¹¹ promulguée en 1988 après la crise de succession qui a suivi le décès de « Mère » en 1973 (Breme 2019). Auroville est à présent gérée par une fondation qui est propriétaire de tous les biens immobiliers de la cité, y compris les entreprises commerciales. Un secrétaire nommé par le gouvernement Indien ainsi qu'un conseil d'administration en détiennent le pouvoir légal. La fondation est par ailleurs conseillée par un comité consultatif international et « surveillée » par l'assemblée des

⁸ Après l'Indépendance, le territoire fédéral de Pondichéry a été formé en rassemblant 4 anciens comptoirs coloniaux français : Pondichéry, Mahé, Karikal et Yanaon.

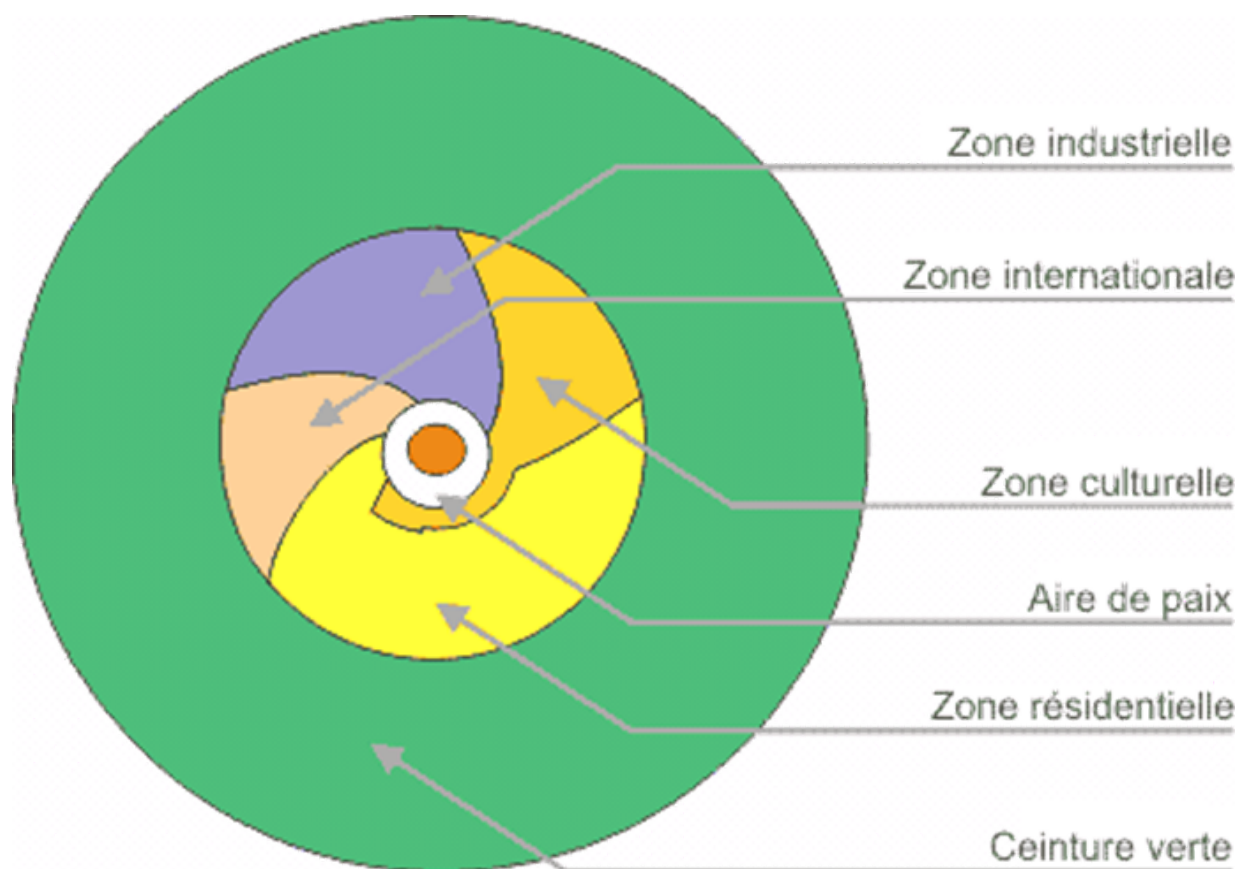
⁹ La municipalité en tant que telle compte environ 250 000 habitants tandis que l'aire urbaine de cette agglomération dynamique de 20 km² compte près d'un million d'habitants.

¹⁰ Charte d'Auroville, 1968.

¹¹ Auroville Foundation Act, 1988.

résidents, âgés de 18 ans ou plus. En janvier 2018, 2814 personnes de 54 nationalités différentes résidaient à Auroville, dont 1223 indiens (majoritairement non tamouls). La communauté emploie par ailleurs environ 5000 travailleurs des villages tamouls environnants et accueille jusqu'à 2000 visiteurs par jour, en majorité indiens¹².

Figure 2.
Plan schématique de la cité d'Auroville



Source : Fondation d'Auroville

Finalement, Pondichéry et Auroville constituent deux territoires voisins marqués par leur enclavement, leur morcellement et leur caractère partiellement allogène (une partie non négligeable des habitants ne sont pas tamouls).

¹² Source : Fondation Auroville.



La spécificité de notre étude de cas

Notre étude de cas présente deux caractéristiques inédites par rapport aux études de cas déjà analysées dans la littérature. Tout d'abord, il s'agit d'une initiative originale dans le sens où elle associe deux territoires voisins qui partagent des caractéristiques matérielles et spirituelles. Ensuite, les parties-prenantes impliquées dans l'initiative ont un profil très distinct de celui identifié dans les autres études de cas.

En effet, les travaux antérieurs font ressortir que les principaux instigateurs de ce genre d'initiative sont soit des militants associatifs, bien souvent issus de congrégations religieuses au Royaume-Uni ou aux Etats-Unis (Smith 2015 ; Peattie et Samuel 2018), soit des collectivités publiques, notamment en France (Rolland 2015). Dans notre cas, les promoteurs sont des dirigeants de petites et moyennes entreprises qui se déclarent engagés dans une démarche de réalisation de leur spiritualité (celle édifiée par Sri Aurobindo) à travers leur activité entrepreneuriale. Or comme le souligne Bole (2014), le profil des militants qui portent ces initiatives est un élément important de l'analyse car il oriente les démarches et façonne le réseau des acteurs impliqués. Certes, les initiatives économiques portées par des croyances religieuses et spirituelles sont fréquentes dans de nombreux domaines (Sager, 2010 ; Tyndale, 2017). La concrétisation de la spiritualité à travers les activités économiques n'est cependant pas mise encore en évidence dans le cas des territoires de commerce équitable. Ce à quoi cet article contribue.

Les neuf entrepreneurs participant à la campagne « Fair Trade Twin Towns Puducherry & Auroville » sont engagés dans deux secteurs particuliers : la production de textile en coton biologique et celle de produits aromatiques, notamment l'encens (Table 1). Il s'agit là de deux productions hautement symboliques en Inde, l'encens étant utilisé quotidiennement comme offrande spirituelle dans les rituels hindous et la production artisanale de tissu étant liée à la philosophie de Mahatma Gandhi. L'encens est aussi une production typique de la petite industrie rurale de l'Inde (Guétat-Bernard et Kennedy 2006). Le textile et les produits aromatiques (encens, savons, parfums...) constituent par ailleurs deux secteurs d'activité importants à Pondichéry et Auroville (Thomas et Thomas 2013). Le textile est un secteur occupant une place significative en Inde (Boillot 2010) avec de nombreuses entreprises de taille moyenne regroupées en clusters dans le sud-est de l'Inde mais aussi des « usines de la sueur ».

Ces activités économiques de production et de commercialisation constituent, pour ces acteurs, des concrétisations matérielles conformes à la spiritualité portée par Sri Aurobindo. Ces entrepreneurs sont pour la plupart membres de l'Organisation mondiale du commerce équitable (WFTO) (Table 1). Certains sont également membres du réseau national Fair Trade Forum India et l'un d'eux a de plus recours au label Fairtrade/Max Havelaar (Table 1).

**Table 1.**

Les entreprises participant à l'initiative « Fair Trade Twin Towns Puducherry & Auroville »
(données de juin 2017)

Nom	Location	Type de certification FT	Production	Chiffre d'affaires annuel (Roupiés)	% des ventes locales versus exports	Nombre d'employés
Mandala Apparels	Pondicherry	WFTO+Fairtrade International	Textile	Rs.66 million	Local: 0% Inde: 0% Export: 100%	250
Naturveda Biotech	Pondicherry	WFTO	Encens	Rs.30 million	Local:2% Inde:8% Export: 90%	30
Cottage Industries	Pondicherry (Ashram unit)	Fair Trade Forum India	Encens et textile		Local: Inde: Export:	200
Maroma	Auroville (Auroville unit)	WFTO+Fair Trade Forum India	Encens	Rs.177 million	Local: 14% Inde: 14% Export: 72%	85
Upasana	Auroville (Auroville unit)	Fair Trade Forum India	Textile		Local: 50% Inde: 50% Export: 0%	45
Imagination	Auroville (Auroville unit)	WFTO+Fair Trade Forum India	Textile	Rs.8 million	Local: 0% Inde: 0% Export: 100%	25
Mereville	Auroville (Auroville unit)	WFTO+Fair Trade Forum India	Encens	Rs.10 million	Local: 12% Inde: 53% Export: 35%	15
Ambala Hammocks	Auroville (Non-Auroville unit)	WFTO	Textile	Rs.15 million	Local: 0% Inde: 0% Export: 100%	36
Auomira	Auroville (Non-Auroville unit)	WFTO+Fair Trade Forum India	Textile	Rs.35 million	Local: 0% Inde: 0% Export: 100%	50

Source : Auteurs



Il faut également noter que ces entreprises réalisent l’essentiel de leur chiffre d’affaires à l’exportation. L’initiative territoire de commerce équitable portée par ces entrepreneurs, puisqu’elle vise à ré-ancrer le commerce équitable au niveau local, peut apparaître en décalage avec la destination de leur production.

La méthodologie

Dans le cadre de notre étude de cas, nous avons participé avec les parties-prenantes de l’initiative à des manifestations et avons produit un diagnostic et des recommandations pour la poursuite de l’initiative. Cette recherche nous a poussés à partager nos résultats avec les acteurs porteurs de l’initiative (les entrepreneurs mentionnés ci-dessus) au cours de la recherche, ce qui nous a permis d’entrer dans un interactionnisme interprétatif sur la dynamique de l’initiative (Denzin 1989). Nous entendons par là le fait que le partage de nos résultats et réflexions au cours du processus de recherche a pu participer à modifier notre perception de l’initiative, en raison des réactions des parties-prenantes, comme il a pu modifier celle des parties-prenantes et les inciter à développer des stratégies différentes. Les interactions se sont déroulées sur une période de six mois de février à juillet 2017.

Les données ont été récoltées d’une part par des entretiens semi-structurés (27). En suivant une méthode à thématique prédéterminée (Bengtsson 2016), nous avons tenté de faire ressortir le point de vue de la personne interrogée sur l’initiative, ses liens avec l’ashram Aurobindo ou le réseau des personnes issues de cet ashram, son rôle et les leviers et freins qui, selon elle, pourraient améliorer ou bloquer l’initiative. La table 2 énumère les noms des personnes interrogées, ainsi que leur position sociale, présentées en quatre catégories : les membres du comité de pilotage national, du comité de pilotage local, les autres parties-prenantes de l’initiative, et des non-membres mais que les acteurs principaux ont identifiés comme des partenaires et qu’ils nous ont aidés à contacter. Les entretiens semi structurés ont été complétés par une observation participante lors d’événements, comme la marche du commerce équitable à Pondichéry ou la conférence sur le commerce équitable organisée à l’Alliance française locale.

Table 2.
Liste des entretiens réalisés

	Nom	Nom de l’organisation	Type d’organisation	Position dans l’organisation
<i>Comité national de pilotage</i>	Anjali Schiavina	Mandala Apparels	Entreprise privée	Fondateur et PDG
	Abhishek Jani	Fairtrade India	ONG	
	Pradeep Krishnappa	Fair Forum India (FTFI)	ONG	Vice-président
	Pushpanath Krishnamurthy	Retraité d’Oxfam	ONG	Militant



<i>Comité local de pilotage</i>	Uma Prajapati	Upasana	Unité commerciale d'Auroville	Fondateur et PDG
	Natesa Iyer	Natura	ONG	Fondateur et militant
	Sunaina Mandeem	PondyCAN	ONG	Co-fondateur et militant
	Victor Raj	HOPE	ONG	Fondateur et directeur
<i>Membres de l'initiative Fair Trade</i>	Joshua Johnson	Maroma	Unité commerciale d'Auroville	Responsable ressources humaines, responsable sourcing produit, liaison Fair Trade
	Kathir (S. Kathiravan)	Imagination	Unité commerciale d'Auroville	Directeur général
	J. Elango	Ambala Hammocks	Entreprise individuelle	Directeur et propriétaire
	Pratap and Rachana Chatterjee	Mereville Trust	Unité commerciale d'Auroville	Directeurs
	Saravanan	Auomira Exports	Entreprise individuelle	Directeur et propriétaire
	Mr. Alphonse and Debendra Kumar Beura	Naturveda Biotech	Entreprise privée	Directeur
	Mr. Satya Dayanand	Cottage Industries	Unité de l'Ashram	Responsable
	Ms. Liliana	Miniature	Unité commerciale d'Auroville	Responsable
<i>Autres</i>	Roland Katz	L'Atelier Symbiotique association	ONG	Président
	Dr. K. Murugesan	SHARE	ONG	Co-fondateur
	Arun Moghi	Mandala Apparels	Entreprise privée	Service ressources humaines
	Tamilselvi	Mandala Apparels	Entreprise privée	Services ressources humaines
	Sundari	Mandala Apparels	Entreprise privée	Directeur ressources humaines
	Sanskriti	Mandala Apparels	Entreprise privée	Secrétaire
	Kasha Vande	Kasha Ki Aasha	Entreprise privée	Propriétaire
	Dimple	Kriti	Boutique certifiée FTO	Propriétaire
	Kiran Bedi			Lt. Gouverneur, Puducherry
	Philippe Malet	Baladarshan	Entreprise privée-membre FTO	Directeur
K.G Rajamohan	Natura	ONG	Consultant	

Source : Auteurs

Deux territoires reliés par la spiritualité de Sri Aurobindo et de Mère

Les deux territoires impliqués partagent une histoire entremêlée que nous retraçons. Cette histoire est empreinte d'une forme de spiritualité portée par Aurobindo Ackroyd Ghose, plus communément Sri Aurobindo, à Pondichéry, et Mirra Alfassa, dite « Mère », à Auroville. Aurobindo et Mère étaient compagnons spirituels. Les deux territoires sur lesquels ils ont exercé une influence majeure sont pour cette raison aussi reliés. Leurs portraits sont omniprésents dans la ville « blanche » comme à Auroville (Figure 3).

Figure 3.

Stand de vente d'offrandes (abords du temple de Ganesha, Pondichéry, 2017)



Source : Auteurs



La ville de Pondichéry et l'ashram de Sri Aurobindo

L'histoire de Pondichéry a été marquée par le rôle de l'ashram Sri Aurobindo, une communauté spirituelle. Cet ashram continue d'exercer une influence significative sur l'activité de la ville et impose sa présence physique dans certains quartiers notamment de la ville « blanche ». La philosophie d'Aurobindo, père fondateur, est marquée par un idéalisme spirituel mais qui doit s'incarner dans des actions concrètes sur terre. Il a d'ailleurs fondé le yoga du travail, c'est-à-dire une forme de yoga non réservé aux ascètes mais qui au contraire s'ancre dans les gestes quotidiens ordinaires. De ce fait, loin de l'image d'un ashram réduit à un lieu pour s'engager dans une retraite spirituelle, l'ashram d'Aurobindo est très actif et compte 80 départements, dont des centres d'éducation, des établissements de santé, des jardins, des fermes, des auberges, des unités d'ingénierie et de nombreuses autres unités de production. Une société à but non lucratif (Sri Aurobindo Society) a été créée en 1955 pour administrer cette communauté et ses actifs. Dirigé par de riches indiens des hautes castes, l'ashram compte 1200 membres et 400 élèves ou étudiants, mais également plusieurs centaines de fidèles vivant à proximité et attire une multitude de pèlerins. Les unités de production contribuent au financement de l'ashram, mais doivent aussi contribuer à la discipline spirituelle. Sri Aurobindo a développé une profonde réflexion sur l'économie politique en mettant en avant les questions de liberté et de justice. S'appuyant sur la tradition védantique de l'égalité transcendante, contredite dans la société réelle par la hiérarchie des castes, il considère que l'égalitarisme ne pourra prendre sens que par un engagement des personnes dans une spiritualité fraternelle (Varma 1990 ; Ballet 2010). Pour cette raison, il développe un yoga intégral qui associe développement spirituel et ancrage dans le vécu quotidien des gens. L'ashram est le support de ce yoga intégral et constitue un moyen de promotion de la vision de la vie économique développée par Aurobindo.

L'emprise économique des unités économiques de l'ashram suscite toutefois des réactions diverses, et certains y voient une forme de domination économique au service d'une élite locale, issue des hautes castes, qui contrôle cet ashram.

La cité expérimentale d'Auroville et « Mère »

Auroville se veut une incarnation de la spiritualité humaniste promue par Mère, la compagne spirituelle d'Aurobindo. Les réalisations matérielles doivent pour cette raison être en accord avec cette spiritualité humaniste, combinant volonté de promouvoir de bonnes conditions de travail et le respect de l'environnement ; les deux étant étroitement connectées, même si certaines dérives sont apparues (Jenkins et Chapple, 2011). La cité s'est en effet développée avec plusieurs spécificités concernant les activités économiques, le travail, la propriété, la monnaie et l'économie en général (Thomas et Thomas 2013 ; Obadia 2020), visant une relation en symbiose avec la nature qui se traduit par exemple par l'usage des énergies renouvelables (Van den Akker et Lipp 2004), la protection de la biodiversité (Kapoor, 2007) ou encore la gestion collective de l'eau et des expériences d'atténuation des effets du changement climatique (Bhati 2009 ; Nagy 2018). Plus

¹³Données de 2017.



globalement, la relation à la nature est intégrée au système éducatif de la communauté (Vengopal et Kumari 2010 ; Ramanujam et Brooks 2014). Si cet 'idéal' est parfois perçu comme un projet néocolonial qui s'est éloigné de ses ambitions initiales en exploitant la main d'œuvre des villages alentour (Namakkal 2012), l'adhésion des entreprises d'Auroville au sein du réseau WFTO et leur inscription dans la dynamique internationale des « territoires de commerce équitable » leur permet de mettre en valeur les conditions de travail plus favorables dont jouissent leurs salariés ; et de jouir de la « clause sociale et environnementale positive » propre aux importateurs des réseaux de commerce équitable.

Le rôle de la spiritualité dans l'initiative de territoire de commerce équitable

L'histoire entremêlée de ces deux territoires fait ressortir que la dimension spirituelle portée aussi bien par la communauté de l'ashram que par celle d'Auroville constitue une de leur caractéristique prégnante. Cette ressource spécifique se concrétise dans notre étude de cas à travers des principes proches de ceux du commerce équitable, du moins tels que perçus par les acteurs de l'initiative. Le document de présentation de la marche du commerce équitable affirme ainsi que « Pondichéry et Auroville sont à la pointe du commerce équitable depuis des décennies, ce sont des pionniers¹⁴ » (Flyer de la marche, Pondichéry, Avril 2017). Pour Pratap, le cofondateur de l'entreprise Mereville : « La psychologie d'Auroville est similaire à celle de WFTO, c'est le message de Mère ». Enfin pour Uma, la fondatrice d'Upasana : « Le commerce équitable est évident à Auroville, à travers Mère et Aurobindo » (nos entretiens).

Nous soulignons dans la section suivante l'effet de cet ancrage spirituel sur la dynamique de l'initiative.

La dynamique de l'initiative « Territoires jumelés de commerce équitable » à Pondichéry et Auroville: l'ambivalence de la spiritualité

Une initiative portée par des acteurs qui veulent matérialiser leur spiritualité

Les deux personnes les plus actives au sein du projet sont Anjali et Uma. Il s'agit de deux entrepreneuses dans le domaine de la confection textile. Les initiatives de territoires de commerce équitable sont généralement promues par des personnes qui ne sont pas issues du monde économique, mais par des militants associatifs (Smith, 2015). Oosterveer et al. (2014) notent cependant que parfois des commerçants sont des participants actifs. Le fait que, dans notre cas, ce soit des entrepreneuses est à relier aux valeurs spirituelles de l'ashram Sri Aurobindo et de la charte d'Auroville auxquelles elles adhèrent.

¹⁴ Traduction des auteurs.

Anjali a fait ses études au centre d'éducation de l'ashram de Pondichéry et y a fondé l'entreprise de confection de textiles biologiques et équitables Mandala Apparels (Figure 4). Elle est membre de la commission sur la responsabilité sociale des entreprises de la Confédération de l'industrie indienne, au sein de laquelle elle dirige la sous-commission des femmes entrepreneurs. L'idée d'engager Pondichéry et Auroville dans une campagne « Fair Trade Towns » a germé dans l'esprit d'Anjali lors de sa rencontre avec Bruce Crowther, l'initiateur du mouvement en Angleterre, dans le cadre des rencontres mondiales organisées par WFTO au printemps 2015 en Italie. Son entreprise de textile n'utilise que du coton biologique et est certifiée par les deux grandes organisations de commerce équitable, Fairtrade et WFTO. Comme le soulignent Ange et al. (2019), les conditions de travail des 250 salariés (dont 200 femmes) y sont bien meilleures que dans les autres usines textiles de la région, symboles de l'esclavage moderne. Alors que l'industrie textile est une des plus polluantes, l'entreprise Mandala Apparels est par ailleurs engagée dans une dynamique de réduction des déchets, d'économies d'eau et d'énergie, et sensibilise ses salariés à la protection de l'environnement et au commerce équitable.

Figure 4.

Atelier de fabrication de l'entreprise Mandala Apparels (Pondichéry, mars 2017)



Source : Auteurs

Uma s'est pour sa part installée à Auroville par adhésion aux valeurs de cette communauté et à la pensée de Sri Aurobindo. Elle y a créé une entreprise de confection textile haut de gamme, Upasana, qui emploie 45 employés, principalement des couturiers et couturières expérimentés. Comme toute unité de production aurovilienne, Upasana appartient à la Fondation d'Auroville, et non à sa fondatrice. Upasana, signifiant « culte » ou « célébration », est située dans la zone planifiée pour les industries vertes (Figure 5). L'objectif de cette entreprise est de développer une mode « consciente » qui participe au changement de conscience intérieure en étant compatible avec le respect de l'environnement. Upasana utilise exclusivement du coton biologique et des teintures naturelles.

Figure 5.
Locaux de l'entreprise Upasana (Auroville, mars 2017)



Source : Auteurs

Mais une initiative qui peine à prendre de l'ampleur en raison d'un réseau égocentré

Suite aux sollicitations d'Anjali et Uma, 7 unités de production¹⁵ se joignent à Mandala Apparels et Upasana pour lancer l'initiative. En janvier 2016, le comité de pilotage local de l'initiative est créé sous l'égide de trois organisations nationales et régionales représentatives du mouvement du commerce

¹⁵ Traduction des auteurs.

équitable (WFTO Asie, Fair Trade Forum Inde, Fairtrade India). Deux associations locales, PodyCAN (Pody Citizen's Action Network) et HOPE (Holistic approach for People's Empowerment) ont également rejoint l'initiative et font partie de ce comité. PodyCAN, fondée en 2007 par des personnes éduquées à l'ashram, est une association engagée pour la préservation de l'environnement et notamment de l'eau. Hope est une association d'autonomisation des femmes et défense des droits de l'enfant. Suivant la création de ce comité de pilotage, plusieurs événements ont été organisés en 2016 en associant le Commerce Equitable à d'autres thématiques (gestion de l'eau, préservation du patrimoine de Pondichéry, sport, mode responsable).

En 2017, sous l'impulsion du militant Pushpanath Krishnamurthy, l'initiative s'est poursuivie avec une manifestation, cette fois spécifique au commerce équitable, inspirée d'expériences britanniques : la Pondicherry Fair Trade Way, une marche de 4,5 km reliant divers lieux de production et de consommation de produits équitables à laquelle ont été associés les salariés de Mandala Apparels (Figure 6). Cette marche a été organisée avec le soutien de Natura, une association créée par de jeunes tamouls et dédiée aux questions environnementales. À cette occasion, son fondateur, Natesa, a rejoint le comité de pilotage local.

Figure 6.

Tête de cortège de la marche pour le commerce équitable de Pondichéry devant l'usine textile « Mandala Apparels » à Pondichéry (avril 2017)
[En tête de gauche à droite Natesa, Anjali et Pushpanath]

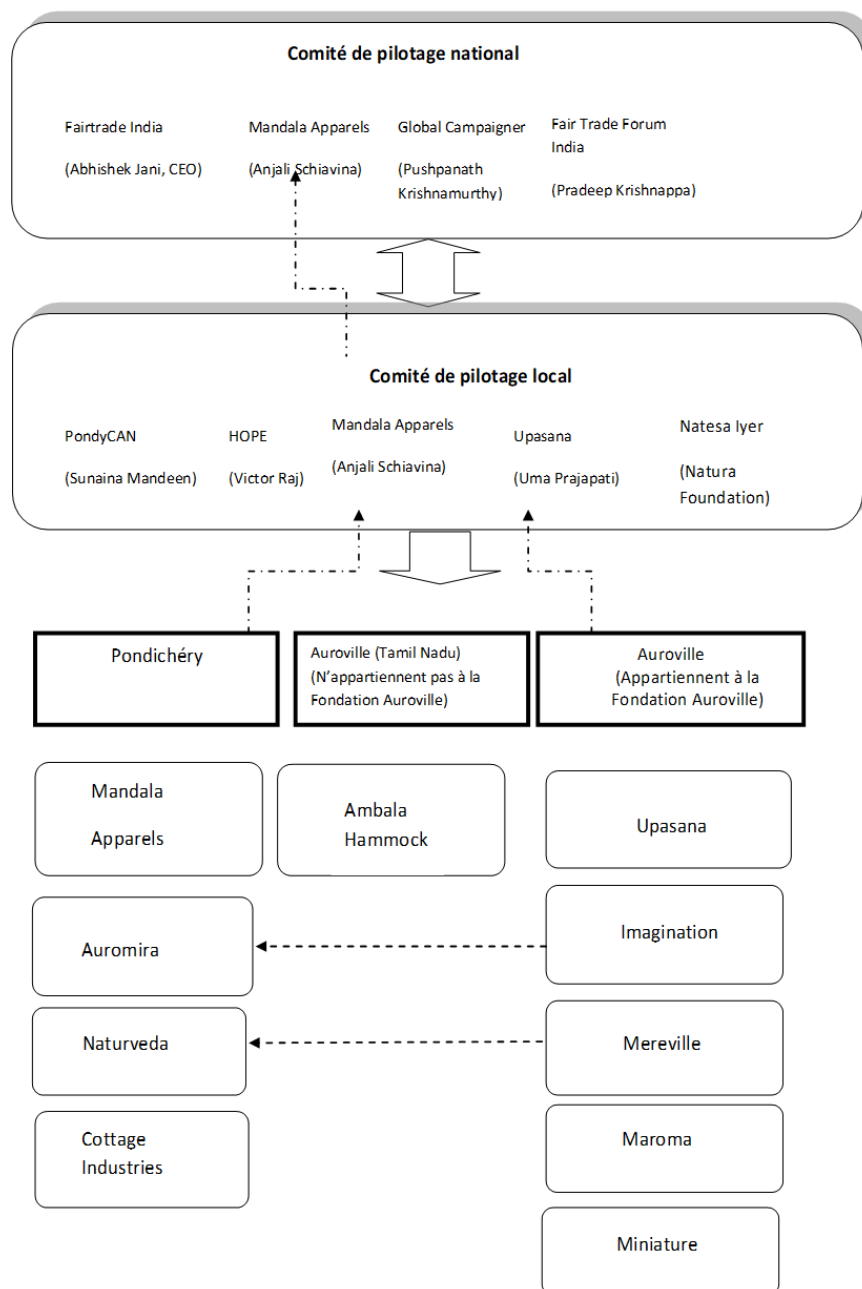


Source : Auteurs



En parallèle à la constitution du comité de pilotage local, et comme il s’agit de la première initiative locale en Inde, le comité de pilotage national a également été créé. Ce comité national est constitué de représentants des principales organisations du commerce équitable en Inde (Fairtrade India, Fair Trade Forum India), de Pushpanath Krishnamurthy et d’Anjali. L’architecture du réseau ainsi constitué (figure 7) appelle quelques commentaires.

Figure 7.
Architecture du réseau d’acteurs autour de l’initiative



Source : Auteurs



Premièrement, il faut noter qu'il n'y a pas de représentant des autorités publiques au sein du comité de pilotage. Ces dernières, à savoir le conseil d'administration d'Auroville et le lieutenant-gouverneur de Pondichéry n'ont pour l'instant pris aucune résolution en faveur du commerce équitable, malgré diverses sollicitations. Les parties prenantes de l'initiative nous ont indiqué clairement que les démarches auprès du lieutenant-gouverneur n'étaient pas chose facile. Le premier objectif de la campagne n'est de ce fait pas rempli. Le fait que dans les deux territoires de l'initiative, le pouvoir exécutif soit en partie exercé par des personnes non élues démocratiquement au niveau local mais nommées par le gouvernement central pose donc une difficulté particulière dans le cadre de cette campagne de mobilisation citoyenne ; et justifie une adaptation des critères pour l'obtention du label. Les initiatives qui partent des populations se heurtent à une hiérarchie administrative et à une logique de décision descendante sur laquelle elles ont peu d'emprise.

Deuxièmement, bien que le réseau se soit constitué autour d'entreprises membres de WFTO, certaines n'ont pas été sollicitées, par exemple les entreprises Miniature à Auroville, ou Baladarshan à Pondichéry, dirigées par des français. Cet état de fait s'explique par la constitution d'un réseau centré autour des relations personnelles d'Anjali et d'Uma. C'est vrai pour les entreprises de commerce équitable, mais aussi pour les associations qui ont intégré l'initiative. Le mari d'Anjali est impliqué dans PondyCAN et Victor Raj de HOPE fait partie du réseau direct d'Anjali. Le réseau s'élargit progressivement par cooptation. Ainsi le fondateur de l'entreprise membre Naturveda à Pondichéry est un ancien de l'entreprise Mereville à Auroville tandis que le fondateur d'Auromira est un ancien de l'entreprise Imagination (Figure 7). Toutefois, le mécanisme d'extension par cooptation produit une autre spécificité.

Troisièmement, ce réseau est principalement constitué d'allochtones issus de hautes castes, voire d'étrangers. Si l'origine des personnes n'a guère d'importance dans certains contextes, elle est au contraire au cœur des tensions entre groupes en Inde, où l'origine géographique et de caste participent à la mise à distance sociale et aux inégalités (Deshpande 2005, Louiset 2008, Alamadoss 2009, Trouillet 2010).

Dans notre étude de cas, la campagne apparaît donc comme portée par une élite allochtone dont la plupart des membres ont été éduqués à l'ashram ou ont rejoint Auroville par conviction, mais ne possèdent pas d'ancrage local. La distance sociale et spatiale qui sépare les groupes d'origines différentes se répercute sur la capacité de l'initiative locale à créer un tissu relationnel ouvert vers d'autres personnes. Natesa et Gobinath, jeunes tamouls de la Fondation Natura, ont particulièrement exprimé ce point de vue lors de nos entretiens. Ils ont toutefois accepté de rejoindre le comité de pilotage sous l'influence du militant d'Oxfam Pushpanath Krishnamurthy, qui joue un rôle majeur d'ouverture du réseau afin de le décentrer des relations personnelles d'Anjali et Uma.

En conclusion, le réseau de l'initiative peine à créer une dynamique locale en raison du contexte administratif des territoires, de l'appui sur des relations personnelles exclusives des initiatrices, et du clivage ethnique et de classe marqué en Inde.



Une initiative aussi freinée dans ses réalisations matérielles

L'initiative se trouve également freinée dans ses réalisations matérielles par des aspects économiques. Nous mentionnons ici deux freins : le prix des produits équitables et la reconnaissance de leur qualité éthique spécifique.

Tout d'abord, comme l'indique la tabl 1, l'essentiel de la production est destiné à l'exportation. Si l'idée de promouvoir la consommation locale fait sens au Nord et que des indicateurs sur le volume de vente selon le nombre d'habitants sont utilisés, en Inde il s'agit surtout de valoriser la production équitable locale. Cette démarche n'exclut pas la consommation locale. La présence de plusieurs boutiques de commerce équitable à Pondichéry et à Auroville atteste de cette volonté de rendre la production visible localement. Toutefois, cette volonté se heurte à une inadéquation entre les prix de ces produits haut de gamme et le niveau de vie de la grande majorité de la population locale, et ce malgré deux tendances.

La première est la montée de la classe moyenne en Inde, dont une frange est à la recherche de produits de consommation respectant des critères éthiques (Fernandes 2000)¹⁶ La seconde est la présence de nombreux touristes aussi bien à Pondichéry qu'à Auroville. Des touristes du monde entier, soit en quête d'une recherche spirituelle, soit plus modestement par curiosité liée notamment à l'architecture et au plan urbain patrimoniaux de Pondichéry mais aussi à l'ambiance balnéaire, participent à la consommation locale et constituent une réserve de consommateurs pour les produits équitables, notamment dans les hôtels, cafés et restaurants. S'ajoute à cela le tourisme des nationaux extrêmement présent sur ces deux territoires (Sharpley et Sundaram 2005 ; Vijayanand 2012 ; Raj et Griffin 2015).

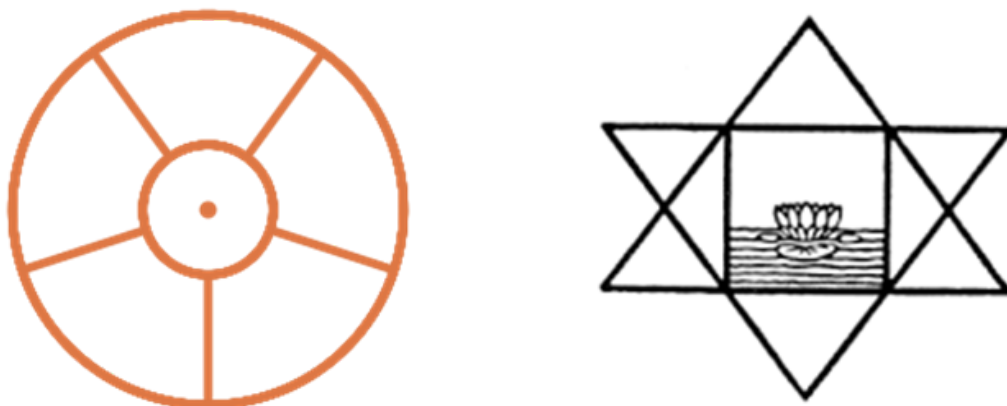
L'initiative peine tout de même à conjuguer commerce équitable et consommation locale. Pour la plupart des entreprises participant à l'initiative, les ventes locales sont même inexistantes. Seule l'entreprise Upasana vise une clientèle locale pour ses vêtements et réalise 50% de ses ventes localement et 50% en Inde, sans exporter.

Ensuite, comme nous l'avons déjà souligné, ces deux territoires sont marqués par la dimension spirituelle qui y est attachée. Les produits fabriqués à Auroville, comme par l'ashram Sri Aurobindo, sont marqués par la perception d'une qualité spécifique. Il n'est pas indispensable que les produits soient certifiés par le commerce équitable pour qu'ils soient localement perçus comme « éthiques ». Autrement dit, les acteurs publics comme les populations locales ont du mal à saisir la différence entre un produit issu du commerce équitable et un produit fabriqué à l'ashram de Pondichéry ou à Auroville. Nos entretiens nous ont confirmé que l'appellation commerce équitable ainsi que les logos Fairtrade et WFTO n'ont localement que peu de sens par rapport aux marques des entreprises d'Auroville et de l'Ashram, qui utilisent le symbole d'Auroville et de l'ashram sur les produits (figure 8).

¹⁶ La création en 2013 à Bangalore d'une association nationale, Fairtrade India, destinée à la promotion des produits certifiés Fairtrade sur le marché domestique en témoigne, et atteste du potentiel des territoires de commerce équitable en Inde.

Figure 8.

Les symbole d'Auroville (à gauche) et de l'ashram Sri Aurobindo (à droite)



Source : Fondation d'Auroville et Ashram Aurobindo

Par ailleurs, à plusieurs reprises lors de nos entretiens, des enquêtés ont souligné que pour la population locale le terme « commerce équitable » est flou et renvoie pour certains aux prix minimum fixés sur les marchés par le gouvernement. Dans ces conditions, l'initiative peine à faire valoir sa démarche comme étant originale et porteuse d'une nouvelle dynamique. En somme, il semble que les caractéristiques spirituelles des territoires jouent plutôt comme un frein. La spiritualité, sur ces territoires, est étroitement conçue en lien avec ses réalisations matérielles, y compris dans les activités commerciales. La population associe produits fabriqués à l'ashram ou à Auroville à une notion d'équité qui peut se passer d'une appellation équitable délivrée par un organisme du commerce équitable.

Conclusion

Les initiatives de territoire de commerce équitable sont bien souvent portées par des congrégations religieuses au Royaume-Uni ou aux États-Unis, et c'est ce qui peut expliquer en partie leur développement dans ces pays (Peattie et Samuel 2018). Nous analysons un cas d'initiative en Inde porté par des acteurs dont la référence spirituelle est celle élaborée par le philosophe et indépendantiste indien Sri Aurobindo. Une caractéristique essentielle de cette spiritualité est sa concrétisation matérielle sous forme économique, promue par ce philosophe. Nous nous interrogeons alors sur la capacité de ces acteurs à promouvoir une initiative de territoire de commerce équitable. Nous montrons que si l'initiative de territoire du commerce équitable se trouve portée par



l'existence de cet ancrage commun dans la spiritualité des parties prenantes (ou plutôt leur appartenance à deux communautés spirituelles « sœurs »), cette dernière constitue également un frein au niveau du territoire. Elle a en effet déjà forgé une empreinte pour la dynamique locale dont il est difficile de sortir. Il y a là une incohérence avec la démarche des « territoires de commerce équitable » qui vise précisément à reconstruire des liens entre producteurs et consommateurs locaux. Cette dynamique ouvre cependant de nouvelles perspectives localement, mais qui nécessitera de convaincre des acteurs jusque-là non impliqués et qui pourront porter des productions dont la destination sera la consommation locale. Cette dynamique suppose aussi de sortir de réseau restreint qui a permis d'enclencher cette initiative.

En ce sens, notre analyse converge avec le constat dressé par Smith (2015) selon lequel les territoires de commerce équitable doivent s'appuyer sur un militantisme non conventionnel, c'est-à-dire un militantisme qui sort des réseaux de militants et s'ouvre aux différents acteurs du territoire.

Jérôme Ballet* & Aurélie Carimentrand**

Références

Amaladoss, Michaël. 2009. « Inde, vitalité économique et conflits identitaires », *Etudes*, 410(4): 439-50.

Ange, Priya, Jérôme Ballet, Aurélie Carimentrand & Kamala Marius. 2019. « Changing Women's Lives? Empowerment and Aspirations of Fair Trade Workers in South India », *Journal of Global Ethics*, 15(1): 32-44.

Angeon, Valérie & Jean-Marc Callois. 2006. « Capital social et dynamiques de développement territorial: l'exemple de deux territoires ruraux français », *Espaces et sociétés*, (1): 55-71.

Ballet, Jérôme. 2010. *Sri Aurobindo, Une philosophie politique spiritualiste*, Paris: L'Harmattan.

_____, & Aurélie Carimentrand. 2019. « Le mouvement des villes équitables entre militantisme et certification éthique des lieux », *Éthique publique. Revue internationale d'éthique sociétale et gouvernementale*, 21(1): [en ligne].

_____. 2007. *Le commerce équitable*. Paris: Ellipses.

_____, Marie-Christine Renard & Aurélie Carimentrand. 2012. « Le commerce équitable Sud-Sud et l'émergence des labels locaux », *Mondes en développement*, (4): 75-84.

Bengtsson, Mariette. 2016. "How to Plan and Perform a Qualitative Study Using Content Analysis", *NursingPlus Open*, (2): 8-14.



Bhati, Lalhit. 2009. "Auroville: the city the earth needs—a successful case of changing the climate for holistic sustainable development". In *IOP Conference Series: Earth and Environmental Science*, 6(57), 572-638.

Blanchet, Vivien, & Aurélie Carimentrand. 2012. « Commerce équitable », In *Dictionnaire du commerce équitable*, Versailles, Éditions Quae, 44-54.

Boillot, Jean-Joseph. 2010. *L'économie de l'Inde*, Paris, La Découverte.

Bole, Barbara. 2014. *Globally Conscious Consumerism and Community Identity in the US Fair Trade Town Movement*, thèse de doctorat, Walden University.

Boudreau, Julie-Anne. 2004. « Territoire vécu, territoire stratégique et territoire institutionnalisé: de la redéfinition de la solidarité sociale à Los Angeles », *Lien social et politiques*, 52, 107-18.

Breme, David. 2016. « L'Etat indien et le statut spirituel d'Auroville », *Religiologiques*, 34, 295-324.

Crowther, Bruce & Joe Human. 2011. "The Fair Trade Revolution in Progress: Campaigning for Justice", in Bowes John (ed.), *The Fair Trade Revolution*, London: Pluto press, 107-18.

Denzin, Norman K. 1989. *Interpretive interactionism*, Newbury Park, CA, Sage.

Desphand, Satish. 2005. « Castes et inégalités sociales dans l'Inde contemporaine », *Actes de la recherche en sciences sociales*, 5, 98-116.

Diaz, Pédregal Virginie. 2007. *Le commerce équitable dans la France contemporaine: idéologies et pratiques*, Paris: L'Harmattan.

Even, Louisa. 2020. "Géographie et spiritualité", *Carnets de géographes*, [En ligne], 14.

Fernandes, Leela. 2011. "Restructuring the new middle class in liberalizing India", *Comparative Studies of South Asia, Africa and the Middle East*, 20(1), 88-104.

Gilly, Jean-Pierre & André Torre. 2000. *Dynamiques de proximité*, Paris: L'Harmattan,

Guétat-Bernard, Hélène & Loraine Kennedy. 2006. « La petite industrie rurale indienne et l'enjeu du développement », In *Annales de géographie*. Armand Colin, 92-112.

Goreau-Ponceaud, Anthony. 2019. « Colonialité et tourisme : la fabrique des identités et des altérités en Inde », *Via* [En ligne], 16.

Gumuchian, Hervé & Bernard Pecqueur. 2007. *La ressource territoriale*, Paris: Economica.



- Heehs, Peter. 2008. *The Lives of Sri Aurobindo*. Columbia University Press.
- Jenkins, Willis & Christopher Key Chapple. 2011. "Religion and environment", *Annual Review of Environment and Resources*, 36, 441-63.
- Kapoor, Rakesh. 2007. "Auroville: A spiritual-social experiment in human unity and evolution", *Futures*, 39(5), 632-43.
- Louiset, Odette. 2008. « Distance sociale et voisinage: l'espace des castes en Inde », *Continu et discontinu dans l'espace géographique, Tours, Presses universitaires François Rabelais*, 193-208.
- Le Velly, Ronan. 2011. « Si loin, si proches: la difficile association entre circuits courts et commerce équitable », *Revue Tiers Monde*, 3, 133-49.
- Malpass, Alice, Paul Cloke, Clive Barnett & Nick Clarke. 2007. "Fairtrade urbanism? The politics of place beyond place in the Bristol Fairtrade City campaign", *International Journal of Urban and Regional Research*, 31(3), 633-45.
- Moine, Alexandre. 2006. « Le territoire comme un système complexe: un concept opératoire pour l'aménagement et la géographie », *L'Espace géographique*, 35(2), 115-32.
- Micheletti, Michele. 2003. *Political Virtue and Shopping. Individuals, Consumerism, and Collective Action*, Basingstoke, Palgrave Macmillan.
- Namakkal, Jessica. 2012. "European Dreams, Tamil Land. Auroville and the Paradox of a Postcolonial Utopia", *Journal for the Study of Radicalism*, 6(1), 59-88.
- Nagy, Boglarka. 2018. "Experimented methods to moderate the impact of climate change in Auroville", *Ecocycles*, 4(1), 20-31.
- Obadia, Lionel. 2020. "Sur la terre, pour la terre, dans une terre: La territorialité de l'utopie éco-spirituelle d'Auroville (sud de l'Inde)", *Anthropologica*, 62(2), 353-64.
- Oosterveer, Peter, Gabriëlle Rossing & Astrid Hendriksen. 2014. "Mainstreaming fair trade: the role of retailers", *Sustainability: Science, Practice and Policy*, 10(2), 4-13.
- Paddeu, Flaminia. 2016. « D'un mouvement à l'autre. Les luttes contestataires de justice environnementale aux pratiques alternatives de justice alimentaires », *Justice Spatiale*, 9.
- Peattie, Ken & Anthony Samuel. 2018. "Fairtrade towns as unconventional networks of ethical activism", *Journal of Business Ethics*, 153(1), 265-82.
- Raj, Razaq & Kevin A. Griffin. 2015. *Religious tourism and pilgrimage management: An international perspective*. Wallingford, Cabi.



Ramanujam, M. Eric & S. Joss Brooks. 2014. “Wildlife art and illustration: drawing in ink-some experiments in Auroville, India”, *Journal of Threatened Taxa*, 6(1) 5343-56.

Ramonjy, Dimbi. 2012. Développement durable, In Blanchet vivien et Carimentrand Aurélie (eds), *Dictionnaire du commerce équitable*, p.86-94, Versailles, éditions Quae.

Raynolds, Laura T. & Nicholas Greenfield. 2015. “Fair trade: movement and markets”, In Raynolds Laura T. & Bennet Elizabeth A (eds), *Handbook of research on Fair Trade*, p. 24-41, Cheltenham, UK, Edward Elgar.

Rolland, Lisa. 2015. *La campagne « Fair trade towns », une mise en territoires du commerce équitable au nom du développement durable*, thèse de doctorat, Université Paris Ouest Nanterre La Défense.

_____. 2015. « *La campagne Fair Trade Towns, de nouveaux espaces/temps du commerce équitable ?* », *Pour*, 228(4), 41-49.

_____. 2019. “Les échelles du commerce équitable: du commerce Nord-Sud au local”, *Cybergéo*, *European Journal of Geography* [En ligne], Espace, Société, Territoire, document 905.

Sager, Rebecca. 2010. *Faith, politics, and power: The politics of faith-based initiatives*, Oxford: Oxford University Press.

Samuel, Anthony & Ken Peattie. 2015. “Grounded theory as a macromarketing methodology critical insights from researching the marketing dynamics of fairtrade towns”, *Journal of Macromarketing*, 36(1), 11-26.

Sharpley, Richard & Priya Sundaram. 2005. “Tourism: A sacred journey? The case of ashram tourism, India”, *International journal of tourism research*, 7(3), 161-71.

Smith, Alastair M. 2015. “Fair trade places”. In Raynolds Laura T. & Bennet Elizabeth A. (eds), *Handbook of research on Fair Trade*, p.191-207, Cheltenham, UK, Edward Elgar.

Thomas, Henk & Manuel Thomas. 2013. *Economics for People and Earth*, Aurelec, Auroville, Social Research Centre.

Trouillet, Pierre-Yves. 2010. « Les enjeux du sacrifice. Conflits divins et conflit de caste en village tamoul », In Lionel Baixas, Lucie Dejouhanet, Pierre-Yves Trouillet. *Conflit et rapports sociaux en Asie du Sud*, L’Harmattan, 231-50.

Tyndale, Wendy R. 2017. *Visions of development: faith-based initiatives*, London: Routledge.



Van den, Akker Jos & Judith Lipp. 2014. "The power of human unity: renewable energy in Auroville", *Refocus*, 5(3), 26-29.

Varma, Vishwanath Prasad. 1990. *The political philosophy of Sri Aurobindo*, Delhi: Motilal Banarsidass,

Vengopal, Kalpana & Priya Kumari. 2010. "Auroville School and holistic education", *Encounter*, 23(3), 59-64.

Vijayanand, S. 2012. "Origin and evolution of pilgrimage tourism management", *South Asian Journal of Marketing & Management Research*, 2(4), 151-70.



ETHICS, ECONOMICS AND COMMON GOODS

N° 19 (1),
JANUARY - JUNE 2022.